

CALIBRATION POTS

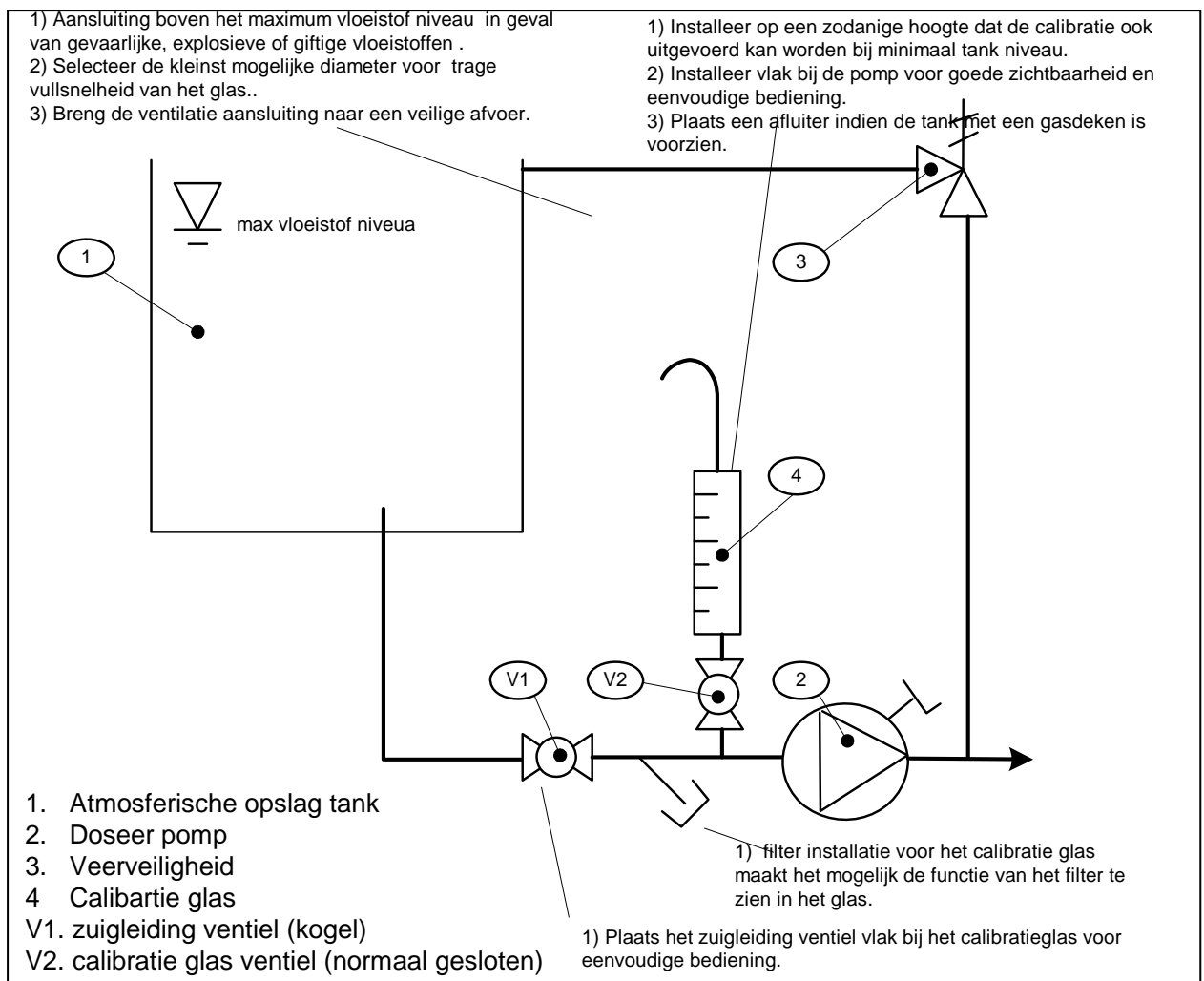
INSTALLATIE VOORSCHRIFT

Vóór het inbouwen van het calibratieglas, dient de koper het calibratie glas op schade te controleren tengevolge van transport en behandeling van koper. Eventuele schade moet direct aan Matek gemeld worden, vóórdat van het calibratieglas gemonteerd wordt.

Het geleverde materiaal is enkel en alleen geschikt voor de toepassing zoals gespecificeerd in het specificatie blad (specification sheet). Dit specificatie blad maakt deel uit van de geleverde orderdocumentatie.

Na het installeren van het calibratieglas, dient het calibratieglas opgenomen te worden in een systeemtest, welke onder actuele bedrijfscondities zal plaatsvinden, met gebruikmaking van een ongevaarlijke vloeistof. Installeer het calibratieglas nooit in een leidingsysteem waarbij een bedrijfsdruk hoger / meer is dan de aangegeven maximall toelaatbare druk, zoals genoemd in regel 12 van het specificatie blad.

Installatie suggestie



BEDRIJFS VOORSCHRIFT

1. Open calibratie ventiel (V2) tijdens dat de pomp in bedrijf is, tot het vloeistof niveau in het glas net boven "nul" is.
2. Sluit het pomp zuig ventiel (V1) en start de tijd opname wanneer het vloeistof niveau de "nul" passeert.
3. Leeg het glas gedurende 1 minuut en lees de pomp capaciteit (rechter schaal) of het verpompte volume (linkerschaal) af.
4. Open het pomp zuig ventiel (V1) en sluit het calibratie ventiel (V2)

TIPS

Wanneer positieve verdringer pompen worden gebruikt, levert de verandering van het vloeistof niveau in het calibratie glas informatie omtrent het pompsysteem.

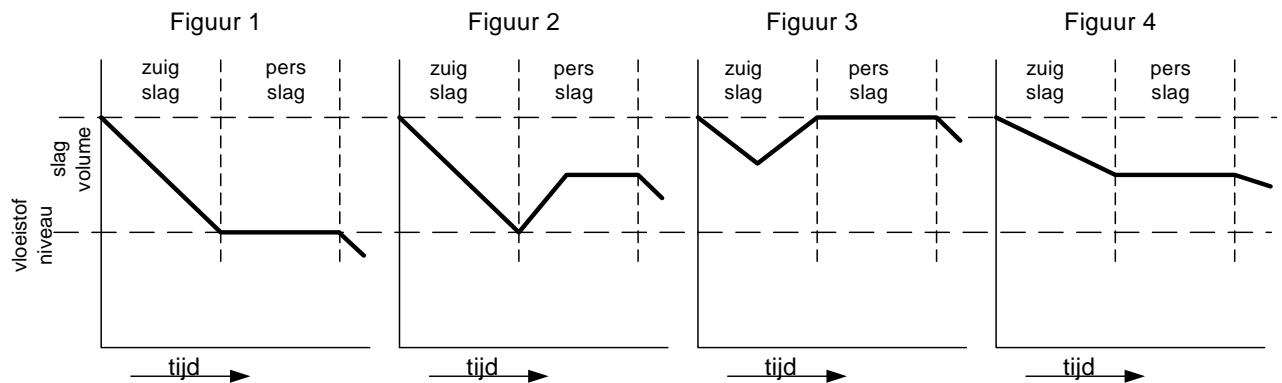


Fig	Pomp functie	Mogelijke oorzaak
1	Pomp werkt naar behoren	
2	Pomp zuig ventiel lekt.	zuig ventiel zitting beschadigd of versleten of vervuild.
3	Pomp pers ventiel lekt.	pers ventiel zitting beschadigd, versleten of vervuild.
4	Pomp caviteert.	Zuig filter vervuild of hoge vloeistof viscositeit.

MONTAGE VOORSCHRIFT (model ss-X-2,5 / 5,5 / 9 / 20-N-N of F-F)

Draag altijd oogbescherming en handschoenen wanneer met glas gewerkt wordt.

Wanneer het glas vervangen wordt, vervang dan gelijktijdig de boven en onder O-ringen.

Voor het monteren van het glas, altijd het afdichtende oppervlak schoonvegen. Gebruik siliconen olie om de ringen te monteren.

Monteer het glas op de blokken, zet de moeren vast en monteer het geheel op het frame met de vier bouten.

MONTAGE VOORSCHRIFT (model ss-X-45/100/220/500-N-N of F-F)

Draag altijd oogbescherming en handschoenen wanneer met glas gewerkt wordt.

Wanneer het glas vervangen wordt, vervang dan gelijktijdig de boven en onder O-ringen.

Voor het monteren van het glas, altijd het afdichtende oppervlak schoonvegen. Gebruik siliconen olie om de ringen te monteren.

Monteer het glas op de blokken door het glas recht over de ringen te drukken en monteer het geheel op het frame met de twee U-bouten.

MONTAGE VOORSCHRIFT (overige modellen)

Draag altijd oogbescherming en handschoenen wanneer met glas gewerkt wordt.

Wanneer het glas vervangen wordt, vervang dan gelijktijdig de boven en onder O-ringen.

Voor het monteren van het glas, altijd het afdichtende oppervlak schoonvegen. Gebruik siliconen olie om de ringen te monteren.

Plaats de O-ringen in de groeven. Monteer de drie trekstangen op 1 flens met drie bouten.

Plaats het glas op de gemonteerde flens en leg de bovenflens op het glas. Plaats de drie bouten in de boven flens en draai deze gelijkmatig aan, zodat het glas over de O-ringen glijdt.

ONDERHOUDS VOORSCHRIFT

Controleer periodiek op glasschade en lekkage.