

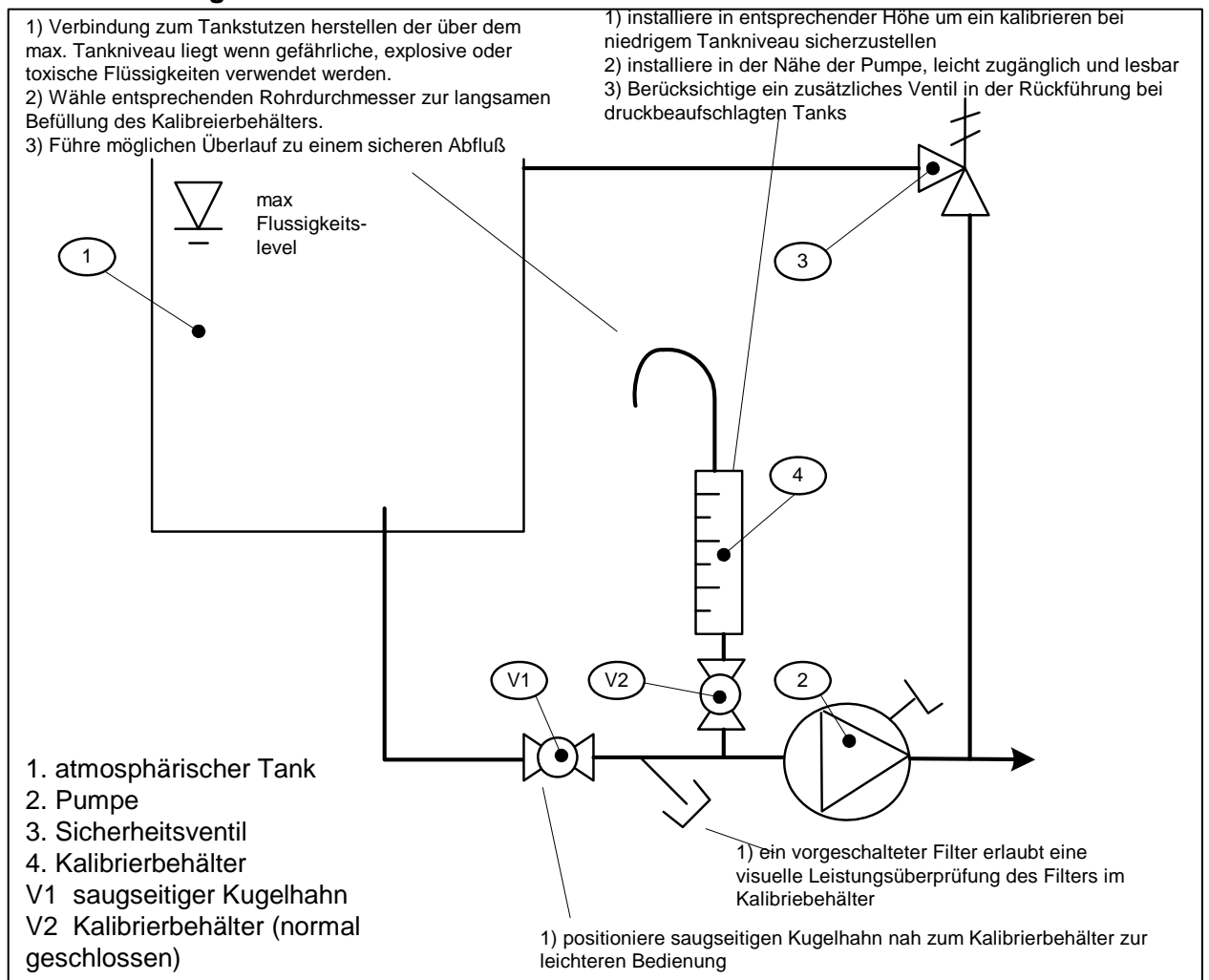
INSTALLATION HINWEIS

Bevor sie den Kalibrierbehälter in die Anlage einbauen, ist zu überprüfen ob der Kalibrierbehälter nicht durch den Transport oder durch flasche Handdhabung beim Besteller beschädigt worden ist. Mögliche Beschädigungen sind vor Installation des Kalibrierbehälters schriftlich an Matek zu richten.

Das gelieferte Material ist nur für die Anwendung und Betriebsbedingungen zu verwenden wie im Spezifikationsblatt beschrieben.

Nach Installation des Kalibrierbehälters, soll der Behälter mit aufgenommen werden unter den aktuellen Betriebsbedingungen in den Testlauf des Systems mit eingebunden werden unter Verwendung einer unschädlichen Flüssigkeit. Installiere den Kalibrierbehälter nie in eine Rohrleitung mit einem Betriebsdruck über dem maximal zulässigen Druck, spezifiziert in Linie 12 des Spezifikationsblattes.

Einbauvorschlag

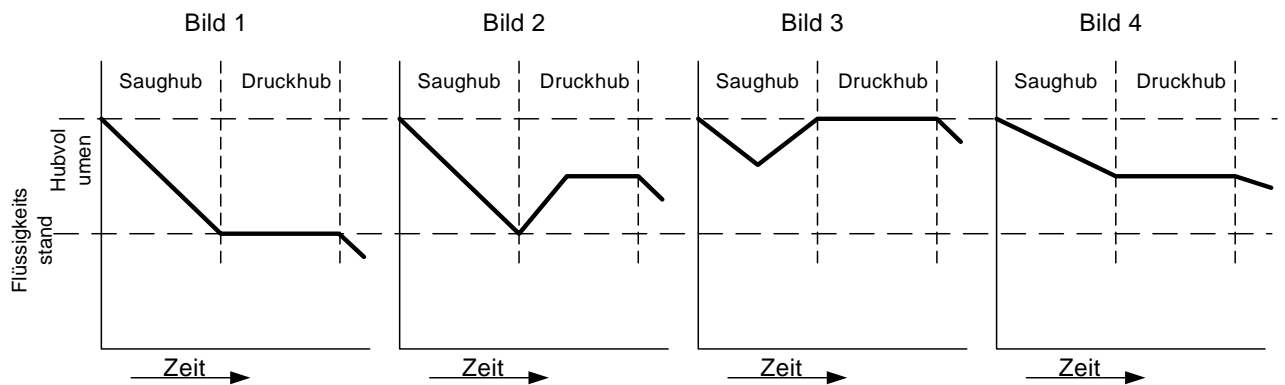


BEDIENUNGSANLEITUNG

1. öffne das Eingangsventil (V2) während die Pumpe in Betrieb ist bis das Flüssigkeitsniveau im Behälter über Null steht auf der Skala.
2. schliesse das saugseitige Ventil (V1) und beginne die Zeit zu nehmen wenn der Flüssigkeitslevel die Nulllinie der Skala erreicht hat.
3. leere den Behälter in cirka einer Minute und lese die Menge (rechte Seite) oder Volumen (linke Seite) von der Skala.
4. Öffne saugseitiges Ventil (V1) und schliesse das eingangsseitige Ventil (V2) vom Kalibrierbehälter.

BEMERKUNGEN

Bei Verwendung von positiven Verdrängerpumpen kann durch die Veränderung des Flüssigkeitsstandes, ist es während des entleerens des Kalibrierbehälters möglich, Information über die Pumpe zu bekommen



| Fig | Pumpenleistung | Mögliche Fehler |
|-----|-------------------------------------|--|
| 1 | Pumpenfunktion OK | |
| 2 | Pumpe saugseitiges Ventil leckt | saugseitiger Ventilsitz verschliessen oder beschädigt oder Ventil klemmt |
| 3 | Pumpe druckseitiges Ventil geöffnet | saugseitiger Ventilsitz verschliessen oder Ventil klemmt |
| 4 | Pumpen Saugseite ist verstopft | saugseitiger Filter ist verstopft, Flüssigkeit hat eine zu hohe Viskosität |

MONTAGEANLEITUNG für Modell ss-X-2,5 / 5,5 / 9 / 20-N-N or F-F

Verwende immer Augen- und Handschutz wenn mit Glas gearbeitet wird.

Wenn das Glas ersetzt wird, ersetze immer den oberen und untern O-Ring.

Bei der Montage vom Glas säubere zuerst alle Dichtflächen. Zur Montage der O-Ringe Silikonöl verwenden.

Montiere das Glas auf den Anschlusskörper, ziehe die Muttern an und befestige die Einheit an der Halterung

MONTAGEANLEITUNG für Modell ss-X-45/100/220/500-N-N or F-F und messen von Teilen vom Kalibrierbehälter

Verwende immer Augen- und Handschutz wenn mit Glas gearbeitet wird.

Wenn das Glas ersetzt wird, ersetze immer den oberen und untern O-Ring.

Bei der Montage vom Glas säubere zuerst alle Dichtflächen. Zur Montage der O-Ringe Silikonöl verwenden.

Montiere das Glas auf den Anschlusskörper indem das Glas über die Dichtringe gestülpt wird und befestige die Einheit an der Halterung

MONTAGEANLEITUNG (für alle anderen Modelle)

Verwende immer Augen- und Handschutz wenn mit Glas gearbeitet wird.

Wenn das Glas ersetzt wird, ersetze immer den oberen und untern O-Ring.

Bei der Montage vom Glas säubere zuerst alle Dichtflächen. Zur Montage der O-Ringe Silikonöl verwenden.

Lege die O-Ringe in die Nuten der Flanschen. Montiere die 3 Zugbolzen in einen Flansch
Positioniere das Glas auf dem unteren Flansch, positioniere den oberen Flansch auf dem Glas,
ziehe die Muttern gleichmäßig an, sodass das Glas sich langsam über die O-Ringe bewegt.

WARTUNGSHINWEISE

Überprüfe das Glas in regelmässigen Abständen ob es beschädigt ist

Version: september 2007